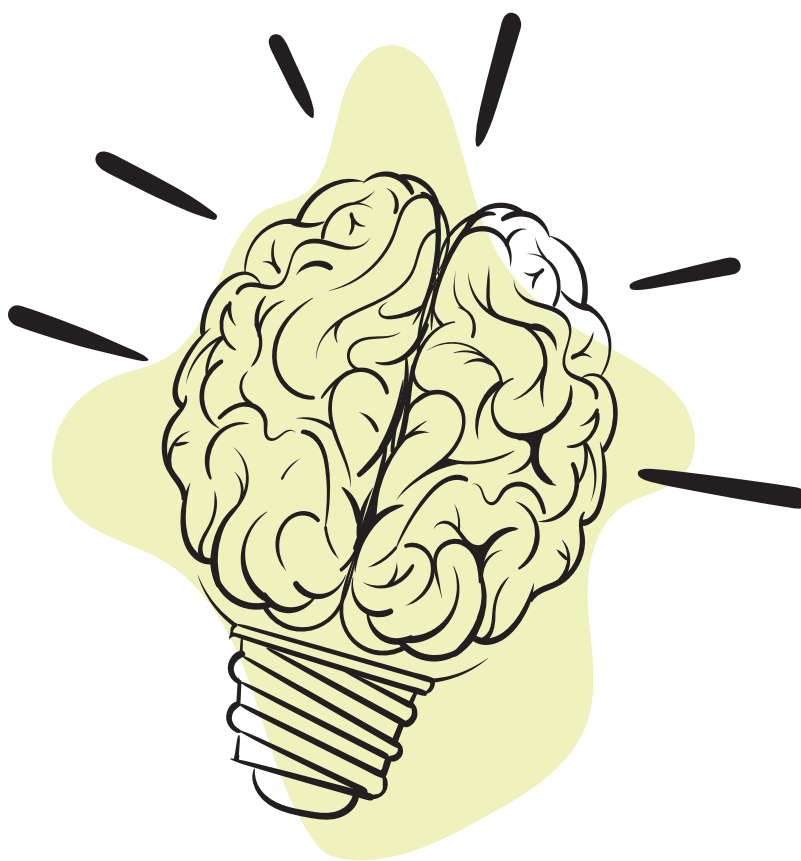


Por Melba Ximena
Figueroa Ángel* y
Claudia Charry**

DOCTORADO EN PSICOLOGÍA – UNIVERSIDAD SANTO TOMÁS: PRIMEROS PASOS



* Doctora en Investigación Educativa por la Universidad De Alicante (España). Magíster en Educación por la Pontificia Universidad Javeriana. Docente investigadora del Doctorado en Psicología, USTA. Correo electrónico: melbafigueroa@usta.edu.co; ORCID: <https://orcid.org/0000-0003-0420-1590>.

** Doctora y magíster en Ciencias (énfasis en psicobiología) por la Universidad de Sao Paulo (Brasil). Docente investigadora y directora de programa Doctorado en Psicología, USTA. Correo electrónico: claudiacharry@usta.edu.co; ORCID: <https://orcid.org/0000-0002-9412-2302>.

El Doctorado en Psicología de la Universidad Santo Tomás (USTA) inicia su labor formativa en el primer semestre de 2020, un año que, sin duda, presentó un desafío para la humanidad. De allí que comenzar un proyecto de esta envergadura, a las puertas de una transición ecológica como lo ha sido la pandemia por Covid-19, ha permitido poner a prueba uno de los propósitos fundamentales de la formación en alta investigación: el aporte al desarrollo humano en marcos orientados por los derechos, la equidad y los principios éticos.

El Doctorado en Psicología surge en la Facultad de Psicología de la USTA, como resultado de 45 años de experiencia en docencia, investigación y proyección social, que comienza con la Maestría en Psicología Clínica y de la Familia, luego el pregrado en Psicología, la Especialización en Psicología Jurídica y Forense, y la Maestría en Psicología Jurídica. Por lo tanto, la aproximación pluriparadigmática se constituye en uno de los rasgos característicos del programa que, a su vez, se fundamenta en la filosofía educativa de la tradición dominicana y tomista: “La Universidad Santo Tomás expresa su identidad y desarrolla su misión con criterio de universalidad en los distintos campos del saber, en los múltiples contextos geográficos y socioculturales, y según las diversas posibilidades metodológicas, didácticas, pedagógicas y financieras” (USTA, 2010). Es importante mencionar que, en el acompañamiento a los procesos del doctorado, han sido fundamentales las diferentes unidades y dependencias universitarias, especialmente la Unidad de Posgrados, la Unidad de Desarrollo Curricular y Formación Docente y la Unidad de Gestión Integral de la Calidad Universitaria.

La apertura y aproximación del programa de Doctorado en Psicología a la pluralidad paradigmática se relaciona y fundamenta en el sentido amplio de la universalidad, en donde la disciplina se ha construido a partir de epistemologías que han generado diversas líneas de conocimiento, configurando un saber pluriparadigmático. Así, el programa reconoce los avances de producción de conocimiento en las diferentes perspectivas, lo que implica la construcción constante de cuestionamientos asociados a la manera en que la psicología contribuye a la comprensión de órdenes sociales y, en este sentido, participa en la construcción de posibilidades que, en diálogo con otros saberes e instancias, permiten favorecer el bien común (USTA, 2019).

La psicología debe considerar las condiciones sociales en las cuales, y sobre las cuales produce conocimiento y, por lo tanto, debe preguntarse constantemente por la pertinencia y los alcances de la investigación en una psicología reflexiva que tenga en cuenta las producciones discursivas y las prácticas que genera; y en esta línea es indispensable establecer caminos de inter y transdisciplinariedad que posibiliten el avance de la psicología en el diálogo de saberes con otras disciplinas dando respuesta a necesidades del contexto.

En este marco, el Doctorado en Psicología, desde su propósito general orientado a formar investigadores en campos relacionados con la psicología —que desde diálogos pluriparadigmáticos reconocen la complejidad de la persona humana, sus comportamientos y sus interacciones, generando conocimiento inter y transdisciplinar para responder a contextos, realidades y problemáticas familiares y sociales, en procura del bien común—, se destaca por dar vida al discurso en el desarrollo cotidiano del programa, a través de la implementación de las trayectorias posibles de formación de los estudiantes, que, orientadas desde la flexibilidad, evidencian la articulación de las funciones sustantivas de la universidad: la docencia, la investigación y la proyección social, y se expresa a través de la posibilidad que tiene el doctorando de elegir la manera como vincula su investigación con los núcleos problemáticos y las líneas de investigación y de qué forma relaciona sus intereses investigativos con los contenidos de los seminarios.

Como eje articulador de estos trayectos, se presentan los núcleos problemáticos, que surgen de las producciones de los grupos de investigación de la Facultad de Psicología, y, por lo tanto, reflejan las comprensiones disciplinares con la impronta tomasina, las cuales han aportado históricamente desde diferentes campos y marcos paradigmáticos, tanto a la disciplina como al abordaje de las necesidades de los contextos.

En este momento, se encuentran vigentes los núcleos problemáticos; salud, calidad de vida y bienestar; desarrollo social del trabajo y las organizaciones; fenómenos humanos en ambientes regulados jurídicamente; conflictos, violencias y procesos de construcción de paz; ciclo vital y desarrollo humano; y diversidad, evolución cultural y redefinición de lo humano.

De esta manera, en los tres años de desarrollo del Doctorado en Psicología, se ha evidenciado la pertinencia de estos núcleos problemáticos en relación con el aporte a la disciplina desde las comprensiones pluriparadigmáticas, y la inter y transdisciplinariedad; y a las necesidades del contexto, en las cuales se destaca la inequidad social, las problemáticas en salud, que se mantienen y se ven exacerbadas por la pandemia por Covid-19, la informalidad laboral y el conflicto armado, entre otras. Dicho aporte, se materializa en las tesis doctorales culminadas y en ejecución, que se interesan por fenómenos que afectan a las personas en diferentes momentos del ciclo vital y en diversos sistemas de desarrollo, logrando lecturas complejas a través de revisiones documentales profundas y rigurosas, y metodologías coherentes, ampliando los marcos tradicionales de construcción de conocimiento para dirigirse hacia comprensiones del ser humano más pluralistas e inclusivas y, por ende, hacia formas de sociedad más justas e igualitarias.

Con el fin de propender por el buen desarrollo de estas tesis y de la formación doctoral de nuestros estudiantes, el programa implementa y ajusta constantemente diferentes estrategias que favorezcan el fortalecimiento de las habilidades investigativas. Una de las más importantes son los espacios semestrales de socialización y retroalimentación de los trabajos en desarrollo mediante el coloquio y el círculo de tesis. El primero está dirigido especialmente a los estudiantes de segundo y tercer semestre, mientras que el segundo tiene como foco principal los estudiantes de primer

semestre. Estos espacios le permiten al estudiante realizar un ejercicio de argumentación frente a un público y establecer un diálogo alrededor de los posibles ajustes o sugerencias. De igual manera, el equipo docente del programa se reúne periódicamente para evaluar la situación y avances de cada uno de los estudiantes y establecer estrategias conjuntas de apoyo a su formación.

Como elemento fundamental en la formación doctoral, el programa estimula y favorece las articulaciones con otros doctorados y con otras instituciones, tanto nacionales como internacionales, no solo como jurados en las candidaturas de los estudiantes y en sus defensas de tesis, sino también en espacios de asesoría, codirección, pasantías, conversatorios, webinarios, entre otros. Estas articulaciones constantes refuerzan la mirada que el estudiante debe hacer hacia afuera, no solo en el ejercicio de búsqueda de literatura relacionada con su propuesta de investigación, sino también en el diálogo directo con expertos en el tema de manera que su trabajo se articule y converse con las últimas tendencias de investigación en su área.

La oferta de electivas multicampus y abiertas también a estudiantes de otras universidades, así como la opción de coterminales y homologaciones con otros programas de posgrado, le permite a los estudiantes el encuentro con procesos de formación en otras carreras y el intercambio con otros saberes, favoreciendo el enriquecimiento de su propio proceso de formación doctoral. Adicionalmente, el programa cuenta con diversas estrategias para apoyar al estudiante en el fortalecimiento del manejo del inglés como segunda lengua. Aquí se reúnen tanto estrategias propias del programa como aquellas que hacen parte de la oferta institucional de la USTA. Este manejo de segunda lengua favorece enormemente el acceso a los últimos avances en la literatura académica y, por lo tanto, es crucial para el enriquecimiento del trabajo investigativo de los doctorandos.

Otro elemento importante del trabajo investigativo en el Doctorado en Psicología de la USTA es la reflexión constante alrededor del componente de proyección social en las tesis de los estudiantes. Esto contribuye a reforzar la conexión que ya tienen nuestras tesis con las necesidades de los contextos y a materializar los aportes de manera directa con los participantes e instituciones vinculadas al trabajo doctoral. De esta manera, además del aporte al conocimiento que se espera en una tesis doctoral, se refuerzan los puentes necesarios entre la academia y la sociedad, en un compromiso por hacer accesible el saber a los miembros de la comunidad directamente involucrados.

Finalmente, y atendiendo a la pandemia por Covid-19 como una posibilidad de seguir construyendo trayectos de formación, el Doctorado en Psicología favorece el acceso y permanencia de los doctorandos investigadores de las regiones a través de la implementación de metodologías PMT (Presencialidad Mediada por Tecnología), fortaleciendo así la generación de conocimiento viable, pertinente y coherente encaminado a resolver necesidades sociales, en tanto se permite su formación doctoral desde la flexibilidad, garantizando la presencialidad y la construcción sincrónica a la que ella invita. Lo cual, en coherencia con la justificación del programa, apoya el desafío nacional de formación en alta investigación, dado que en Colombia se han obtenido 4941 títulos en el nivel de formación de Doctorado entre 2001 y 2018 (MEN, 2022), que, si bien representa un incremento significativo en los últimos años, sigue siendo comparativamente inferior a los datos reportados

en la región. Adicional a ello, se registran 305 doctorados activos con registro calificado en Colombia, 11 son Doctorados en Psicología, y de ellos, 8 se ofrecen en la ciudad de Bogotá. De esta manera, el apoyo de las tecnologías de la información y comunicación (TIC) + PMT permitió incrementar las posibilidades de acceso desde las regiones. De acuerdo con los datos de autoevaluación del programa (2021), “se evidencia que el 61.5 % (de los estudiantes activos del programa) se encuentra en Bogotá, y el 38.4 % se encuentra en otras regiones de Colombia”. (Documento de autoevaluación, II- 2021); y durante el I- 2022 el 41% de los estudiantes activos a la fecha (17) viven y laboran en otras ciudades del país, de allí que el apoyo de las tecnologías de la información y comunicación (TIC) + PMT les ha permitido avanzar en su proceso de formación doctoral conciliando las demandas familiares y laborales en un momento de desafíos de salud, económicos, sociales y emocionales generados por la pandemia Covid-19.

REFERENCIAS

- MINISTERIO DE EDUCACIÓN NACIONAL [MEN]. (2022). SNIES. <https://hecaa.mineducacion.gov.co/consultaspublicas/programas>
- UNIVERSIDAD SANTO TOMÁS [USTA]. (2010). Modelo Educativo Pedagógico. <http://www.usta.edu.co/images/documentos/documentos-institucionales/modelo-educativo.pdf>
- UNIVERSIDAD SANTO TOMÁS [USTA]. (2019). Documento Maestro Doctorado en Psicología. Facultad de Psicología, USTA.
- UNIVERSIDAD SANTO TOMÁS [USTA]. (2021). Evaluación de indicadores de tipo documental y estadístico. Análisis del estado de factores y características Doctorado en Psicología. Facultad de Psicología, USTA.